

Friisilän omakotiyhdistys ry:n ja Olari-Seura ry:n

Friisinkallion luontoalueen suojeluehdotus 16.4.2007

(Rauhalanpuisto 10 A 6, 02230 Espoo / Meteorinkatu 5 A 7, 02210 Espoo)

Espoon kaupunki/kaupunginhallitus
Keskushallinnon kirjaamo
PL 1
02070 ESPOON KAUPUNKI

keha.kirjaamo@espoo.fi

Friisilän omakotiyhdistys ry ja Olari-Seura ry ovat tutustuneet Espoon eteläosien yleiskaavaehdotukseen 2030 (KH 28.11.2006) ja esittävät täten kunnioittavasti, että Friisinkallion luontoalue merkitään Espoon eteläosien yleiskaavaan suojelualueeksi SL-merkinnällä. Alueen rajauksena ovat Friisinkalliontie, Puolarintie, Holmankorpi ja Friisilän asuntoalue.

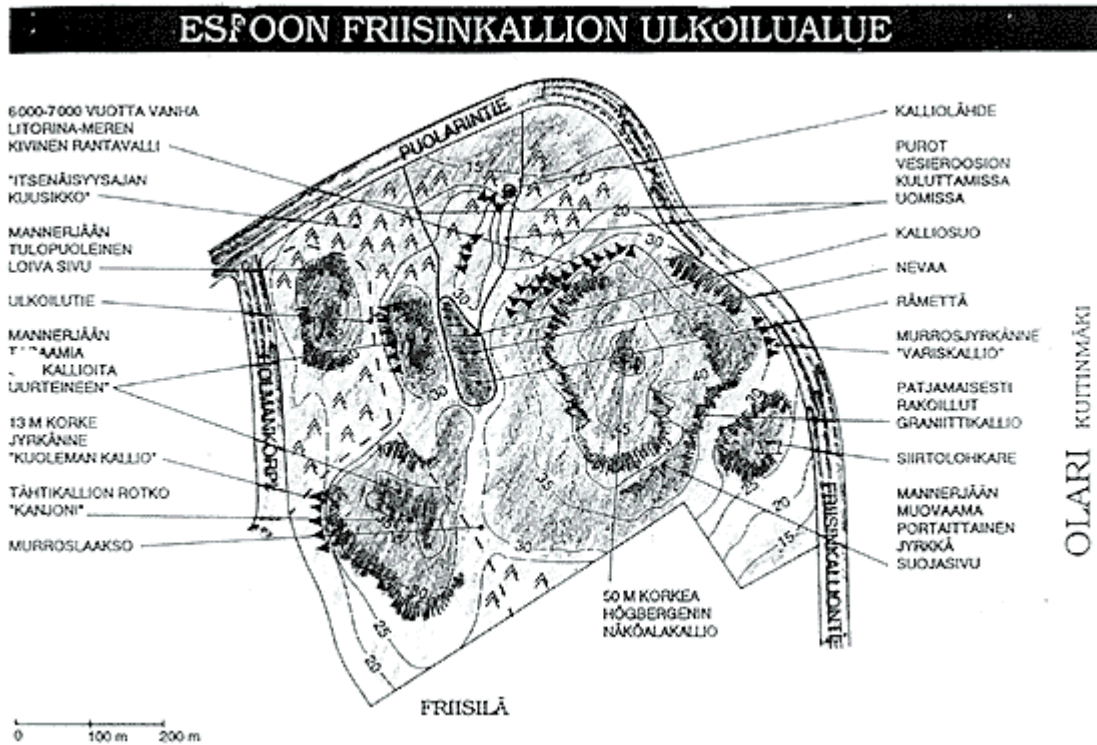
Friisinkallio on tärkeä, tiiviisti rakennetun Etelä-Espoon ja erityisesti Friisilän, Holmanmäen, Kuitinmäen ja Olarin asukkaiden paljon käyttämä luonto- ja virkistysalue. Lisäksi alueen koulut, päiväkodit ja partiolippukunnat ym. käyttävät aluetta monipuolisena retki- ja opetuskohteena.

Friisinkallion luontoarvot huomioon ottaen sijainti Etelä-Espoon tiiviin asutuksen keskellä ovat poikkeukselliset ja monipuoliset. Alue on säilynyt tähän saakka erittäin hyvin kokonaisena ja nyt onkin erityisen tärkeää varmistaa, että tämä alue säilyy myös tuleville sukupolville luonnontilaisena keitaana Etelä-Espoon asukkaille.

Friisilän omakotiyhdistys ja Olari-seura sekä Pro Friisinkallio -kansalaisliike ovat toimineet pitkäjänteisesti jo 1990-luvun alusta lähtien aktiivisesti alueen suojelemisen puolesta. Alueelle on mm. pystytetty opastustaulut, lähde on suojattu, kohteesta on tehty Friisinkallio-opas ja kohde on esillä mm. Friisilän omakotiyhdistyksen internet-sivuilla <http://www.helos.fi/friisila/friisinkallio.html> sekä Espoon Internet-sivuilla <http://www.espoo.fi/binary.asp?page=5120&field=FileAttachment&version=2> (sivut 44-47).

Lähiseudun asukkaat ovat myös mahdollisuuksien mukaan huolehtineet alueen jatkuvasta siistimisestä ja tätä toimintaa on tarkoitus jatkaa. Alueelle olisi Friisilän omakotiyhdistyksen ja Olari-seuran mielestä hyvä aloittaa luontopolun suunnittelu ja toteutus alueen opetuskäytön tukemiseksi. Myös alueen muuta polkuverkostoa tulee kehittää alueen luonteeseen sopivasti maaston kulumisen vähentämiseksi.

Oheisessa opastustaulukartassa on kuvattu suojelualueeksi esitettävä Friisinkallion luontoalue ja sen tärkeimmät kohteet. Kartassa kuvatun luontoalueen alapuolelta jatkaa lisäksi kiilamainen metsäyhteys kalliomaastossa Friisiläntielle saakka ja myös kyseinen kiilamainen alue tulisi säilyttää rakentamattomana ja sisällyttää suojelualueeseen.



Friisinkallion suojelu- ja geologinen arvo

Espoon ympäristökeskuksen syksyllä 2006 julkaistussa selvityksessä (monistesarja 2/2006) ESPOON ARVOKKAAT GEOLOGISET KOHTEET 2006 todetaan Friisinkallion suojelu- ja geologisesta arvosta yhteenvedona mm. seuraavasti: Monipuolinen opetuskohde, muinaisrannalla tieteellistä arvoa. Selvityksen Friisinkalliota käsittelevä teksti on seuraava:

"6.10. FRIISINKALLIO, PUOLARMETSÄ

Luonnontilaisuus /Maisema-arvo Merkittävä

Saavutettavuus Helppo

Peruskarttalehti: 2034 03

Alueen kohteita ja niiden koordinaatit:

Muinaisranta 667395 25400

Laki 667371 254002

Rapakivi 667369 254022

Lähde 667401 253990

Suo 667379 253987

Rakoilu 667377 254020

Lähiseudun korkein kallio on monipuolinen luontokohde. Friisinkallion (Högbergenin) laelta on näköala Haukilahden vesitornille asti ja jopa meri pilkistää maisemassa. Graniittikallio on kiteytynyt sulasta laavasta 10-15 kilometrin syvyydessä Svekofennisen vuorijonopoimutuksen (orogeenian) aikana noin 1 830 miljoonaa vuotta sitten. Pitkään jatkunut eroosio on tuonut kallion esille. **Länsireunalla on Kuolemankalliona tunnettu jyrkänne ja graniitin patjamainen rakoilu aiheuttaa pienpiirteistä vaihtelua topografiaan. Pyöristyneet pinnat hioutuivat nykyisenlaisiksi silokallioiksi viimeisen jääkauden aikana** (Friisinkalliolta näkee... 1992, Laitala 1967, Laitala 1960).

Jääkauden jälkeen, noin 12 000 vuotta sitten, koko Friisinkallio oli syvän veden peitossa ja kallioiden väliseen notkoon nykyisen Kalliosuon pohjalle kerrostui savea. Maan vähitellen kohotessa kallion lakialue huuhtoutui paljaaksi jään alta kerrostuneesta moreenista. **Litorinameren alkuvaiheessa, noin 8 000 vuotta sitten, kallioiden välissä oleva notko kuroutui lammeksi. Friisinkallio oli saari, jonka pohjoisrinteelle rantavoimat huuhtoivat yhden Espoon hienoimmista muinaisrannoista.** Rantaviiva pysyi pitkään samalla paikalla, sillä maankohoaminen ja valtamerenpinnan kohoaminen olivat yhtä nopeita. Alarinteille kerrostui hienoa ainesta, minkä vuoksi kasvillisuus on rehevämpää kuin laen karuilla kallioilla. Maankohoamisen vuoksi muinaisranta on nykyään 30 metriä merenpinnan yläpuolella. **Rantakivikolla on pituutta 200 metriä ja leveyttä 10-20 m** (Haavisto-Hyvärinen ym. 1996:11, Friisinkalliolta näkee... 1992).

Soistumisen myötä lampi on kasvanut lähes umpeen ja paikalla on nykyään epätavallisen korkealla sijaitseva neva. Suolta purkautuva puro on kaivertanut itselleen uoman rinteitä peittävään ohueen moreeniin (Friisinkalliolta näkee... 1992). **Kalliolähteen läheisyydessä maaperä on kosteaa ja kasvillisuus lehtomaista.** Lähde purkautuu ohuen moreenipatjan läpi ja sen antoisuus on pieni. Pohjavettä esiintyy maaperän lisäksi myös kallioperässä, jossa vesi virtaa kallion luonnollisissa raoissa ja ruohjeytyshyökkäyksissä. Pohjaveden määrä on yleensä vähäisempi kuin maaperässä ja vesi voi olla hyvin vanhaa, jolloin kivistä ehtii tapahtua liukenemista (Haavisto-Hyvärinen ym. 1994:23-24).

Runsas virkistyskäyttö näkyy Friisinkalliolla erityisesti laella maaston kulumisena, roskaantumisena ja graffiteina. Kalliolähde on reunustettu kivillä ja vesivanerilla. **Monipuolisen geologian lisäksi pienellä alueella on edustettuna useita metsätyyppejä.**

Friisinkallio sijaitsee Puolarintien ja Friisinkalliontien risteyksen eteläpuolella. Teiden varsilta alkaa useita polkuja ja maasto on varsin helppokulkuista. Rapakivi sijaitsee näkyvällä paikalla paljaalla kalliolla noin 50 m Friisinkalliontiestä, alikulkusillan ja bussipysäkin takaa lähtevän polun varressa. Hieman ylempää tämän laelle vievän polun varrelta löytyy myös patjamaisesti rakoillutta graniittia. Suo sijaitsee laen länsipuolella. Puro ja lähde löytyvät metsän pohjoisosasta, läheltä Puolarintietä. 30 metriä

Holmankorventien päästä sijaitsee Kuolemankalliona tunnettu jyrkänne ja tämän kallion laella silokallioita. Muinaisranta on muodostunut Friisinkallion laen luoteis- ja pohjoispuolelle."



Litorinavaiheen alussa merenranta sijaitsi Friisinkallion rinteillä



Friisinkallion lakialuetta, jossa on hieno tunnelma ja upeat näköalat



Friisinkallion luonto- ja virkistysarvo

Espoon kaupunkisuunnittelukeskus on tilannut vuonna 2003 Espoon eteläosien yleiskaavatyötä varten viidestä Espoon eteläosan metsäalueesta LINNUSTO- JA LUONTOSELVITYKSEN (B68:2003). Selvityksen yhteenvedossa todetaan seuraavasti:

"Friisinkallio on tulosten perusteella viidestä tutkitusta alueesta luontoarvoiltaan merkittävin. Tämänkin alueen ensisijaiset arvot liittyvät virkistyskäyttöön, mutta **alue on metsä- ja kallioluontoon liittyvien arvojen perusteella maakunnallisesti arvokas.**" sekä

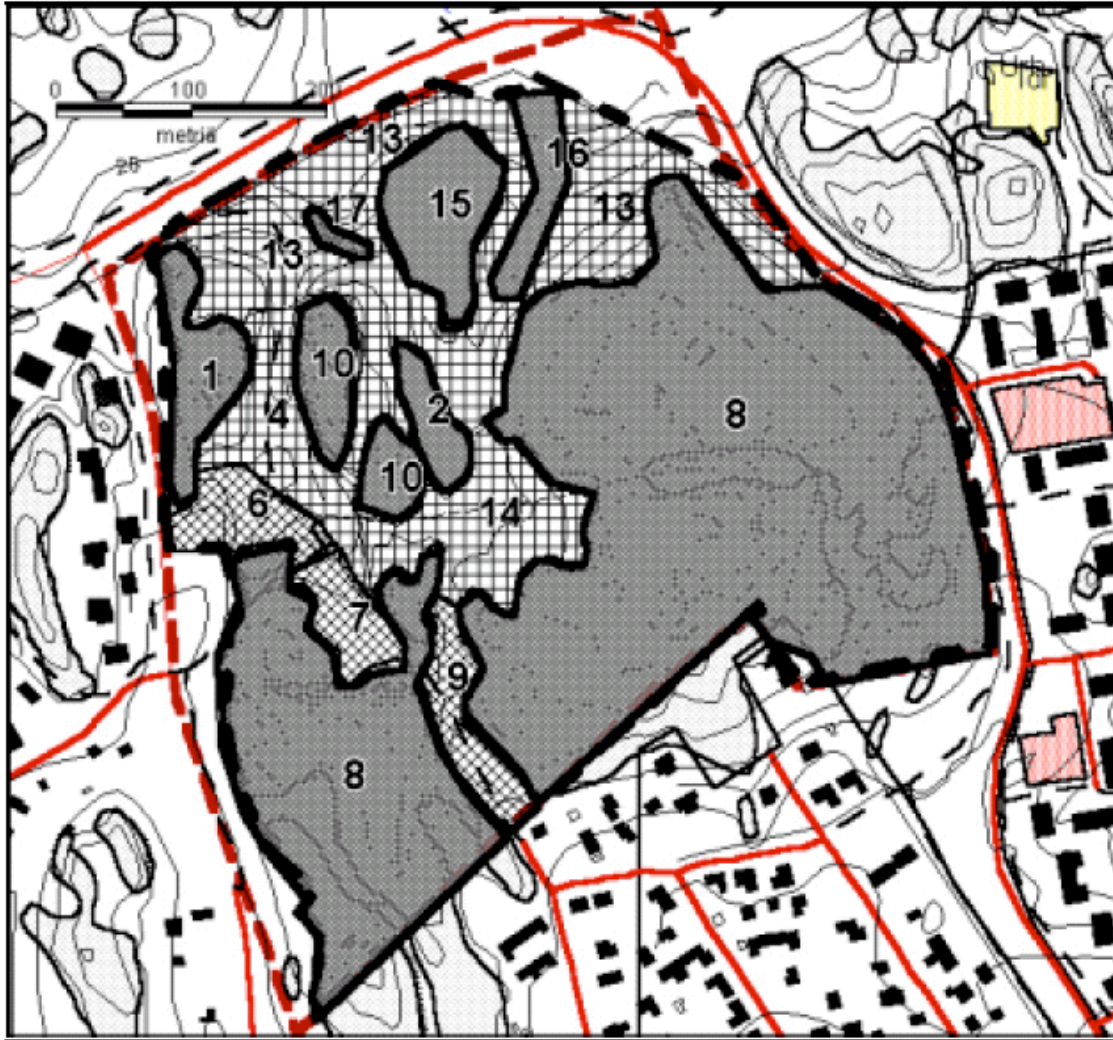
"Friisinkallio:

Arvokas kohde, jolla on merkittävä virkistysarvo. Tulosten perusteella lähes koko suunnittelualue on luonnonsuojelullisesti arvokas ja sitä voidaan pitää maakunnallisessa mittakaavassa verrattuna arvokkaana. Kallioalueet ovat metsälaissa (10§) mainittuja erityisen arvokkaita luontotyyppikohteita. Kalliomäkien välisessä painanteessa sijaitseva lammen umpeenkasvun seurauksena syntynyt suo on puuntuotannollisesti vajaatuottoisena myös metsälain arvokas luontotyyppikohde. Pohjoisrinteen metsäalue on kohtalaisen edustava Luontodirektiivin liitteen 1 luontotyyppikohde (Kuusivaltaiset boreaaliset luonnonmetsät). Luontoarvojen säilyminen edellyttää tutkitun alueen säästämistä kokonaan rakentamiselta."

Selvityksen maankäyttösuositus-osiossa on todettu seuraavan sivun karttaan (Kuva 6) viitaten seuraavasti:

"Tulosten perusteella lähes koko suunnittelualue on luonnonsuojelullisesti arvokas. Kallioalueet (kuviot 1, 8, 10 ja 15) ovat metsälaissa (10§) mainittuja erityisen arvokkaita luontotyyppikohteita. Kalliomäkien välisessä painanteessa sijaitseva lammen umpeenkasvun seurauksena syntynyt suo (kasvillisuuskuvio 2) on puuntuotannollisesti vajaatuottoisena myös metsälain arvokas luontotyyppikohde.

Pohjoisrinteen metsäalue (kuviot 4, 13, 14) on kohtalaisen edustava Luontodirektiivin liitteen 1 luontotyyppikohde (Kuusivaltaiset luonnonmetsät). Luontoarvojen säilyminen edellyttää alueen säästämistä kokonaan rakentamiselta, myös välille arvokkaampien kohteiden välille jäävät kuviot 6, 7 ja 9. Pyylle sopivia alueita on alueen pohjoisosassa, erityisesti kasvillisuuslaikut 4, 13, 16 ja 17."



Metsälain 10§ kohde



Luontodirektiivin kohde



Muu suositus säilytettäväksi alueeksi.

Kuva 6. Säilytettäväksi suositeltavat arvokkaat kokonaisuudet. Kallioalueet ja suo ovat metsälain (10§) mainittuja arvokkaita luontotyyppi kohteita. Vanhan metsän alue ja suo ovat Luontodirektiivin liitteessä 1 mainittuja yhteisön tärkeinä pitämiä luontotyyppiä (luonnonmetsät; vaihettumis- ja pallesuot). Vinoruudutus on suositus, joka yhdistää lounaisen kallioalueen muuhun suojeltavaan kokonaisuuteen.

Friisilän omakotiyhdistys ry:n ja Olari-Seura ry:n sekä alueen asukkaiden mielestä ja Espoon kaupungin tekemien/teettämien selvitysten perusteella Friisinkallion luontoalue kokonaisuudessaan tulee merkitä Espoon eteläosien yleiskaavaan suojelualueeksi SL-merkinnällä ja turvata tämän ainutlaatuisen ja arvokkaan luontoalueen säilyminen tulevaisuudessa, mukaan lukien Friisiläntiehen ulottuva kiilamainen kallioalue. Suojelupäätös olisi myös Espoon kaupunginhallituksen jo 3.11.1992 tekemän päätöksen mukainen ja vahvistaisi tuolloin tehdyn kaukoviisaan linjauksen alueen säilyttämisestä tulevassa kaavassa sl-merkinnöin.

Espoon eteläosien yleiskaavaehdotuksessa Friisinkallion kohdalla oleva luontokohdetta kuvaava tähtimerkintä on liian suppea, koska kuten edellä esitetystä luontoselvityksessä on todettu, Friisinkallion alueen luontoarvojen säilyminen edellyttää koko alueen säästämistä rakentamiselta. Friisinkallion luontoalueen suojelua puoltavat alueen merkittävät geologiset, luonto- ja virkistysarvot.

Kunnioitavasti

Espoossa 16. päivänä huhtikuuta 2007

Antti Malinen
Puheenjohtaja
Friisilän omakotiyhdistys ry
Rauhalanpuisto 10 A 6
02230 Espoo
p. 041-5337281

Pauli Nikkola
Varapuheenjohtaja
Friisilän omakotiyhdistys ry
Kivitie 6
02240 Espoo
p. 0400-464789

Pirjo Kotiranta
Puheenjohtaja
Olari-Seura ry
Meteorinkatu 5 A 7
02210 Espoo
050-3809645